



О нас

Кто мы

Присоединиться

Проекты

Наши книги

ЧаВо

Направления

Полтергейст

Криптозоология

Диггеры

Астроархеология

Вампирология

Историческая уфология

Сакральная география

Шаровая молния

Публикации

Аналитика

Методология

Расследования

Интервью

Дискуссионное

Мистификации

Экспедиции

Мероприятия

Итоги

Уфолента

Астрономия

Криптозоология

Курьезы

Мероприятия

НЛО и АЯ

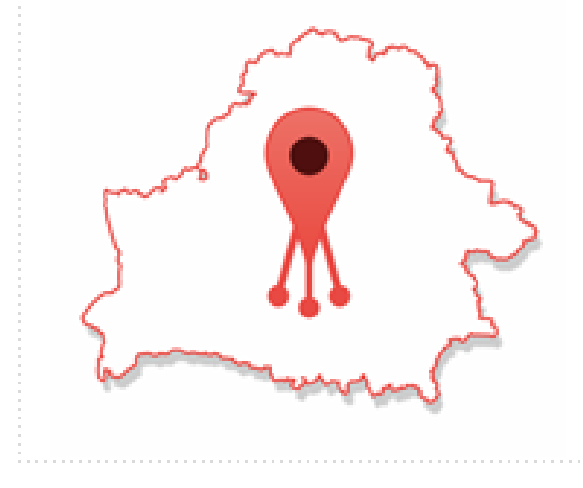
Обзоры

Проблемное

Проекты

Экспедиции

Наблюдения



Главная » Екатерина Агеенкова



Екатерина Агеенкова доцент УО «Минский инновационный университет», канд. психологии, наук E-mail: ageenkova@list.ru

Что такое «человеческий фактор» в полтергейстных явлениях и как его исследовать

Для исследователя важно научиться выделять фокальных лиц и отфильтровывать их специфическое поведение.

Явления полтергейста известны давно, однако до сих пор поведение «шумного духа» (так переводится феномен полтергейст) будоражит умы как мистиков, так и прагматичных исследователей, заинтересованных в разгадке этого явления. Во всяком случае и те, и другие усматривают в них проявления «неизвестной разумной силы», оказывающей влияние как на физические предметы, так и на поведение «фокальных лиц» (ФЛ), т.е. тех, кто находится в эпицентре этих загадочных событий.

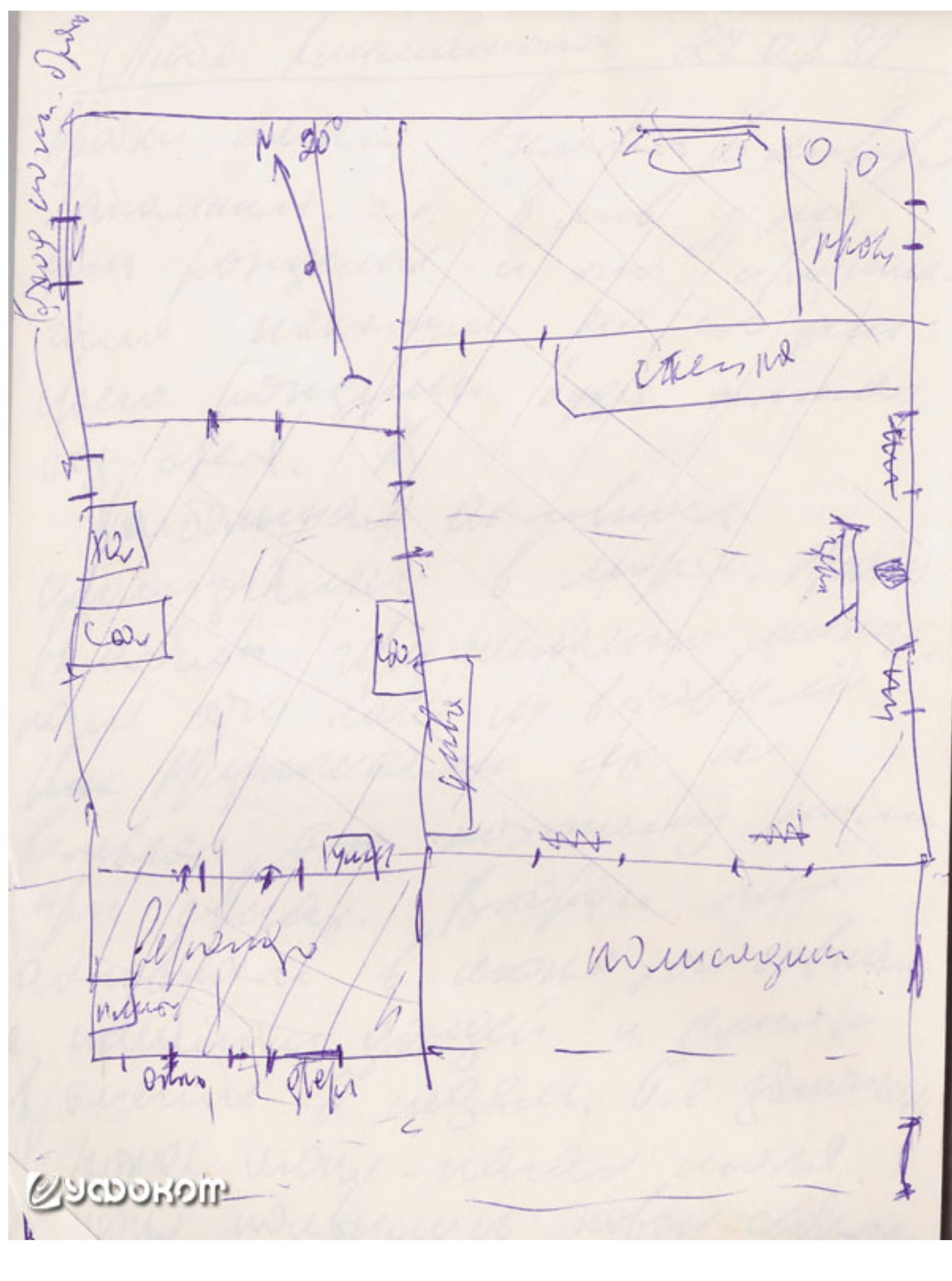
С моей точки зрения, в последние годы исследователи, базирующиеся на научной методологии, излишне сфокусировали свои усилия на использовании технических методов исследования, предполагая, что пусковыми механизмами полтергейста являются те или иные физические поля. Во многом они правы, я также допускаю, что в части этих явлений присутствуют физические аномалии. Однако в большинстве случаев присутствует «человеческий фактор», который может быть причиной или детерминантом сложного социального поведения «шумного духа».

Также по теме Исторически именно психология стала основной научных исследований полтергейста. Усилия специалистов были сконцентрированы на изучении фокальных лиц: определенных людей, фокусирующихся на себя внимание «шумного духа». Выявление их достоверных личностных профилей посредством применения специализированных психологических приемов может дать понимание механизмов запуска и протекания полтергейста. Это стало темой одного из базовых проектов нашего сектора.

Многие исследователи полтергейста пользуются в этом случае понятием «фокальные лица» (ФЛ), в присутствии которых активируется и наблюдается максимальное количество полтергейстных событий. Для исследователя важно научиться выделять данных лиц и их специфическое поведение. Это может стать достаточным материалом как для описания их особенностей поведения, так и для понимания наблюдаемых ПП-событий.

Необходимо обратить внимание на следующие важные особенности проявления ПП через посредство ФЛ в таких явлениях, как перемещение предметов. В этих случаях необходимо выделить такие явления, которые могут совершаться только при использовании мышечной силы и сложно организованной нервной системы. В связи с этим лично меня пока никто не убедил в том, что такие типы полтергейстных событий, как перенос кастрюли горячего супа из кухни во двор дома, запертые двери ключом, пролет вещи из одной комнаты в другую по сложной траектории в сторону конкретного лица, набор текста в смартфоне могут быть осуществлены кем-то еще, кроме человека. Причем для осуществления этих мышечных усилий требуется высокая согласованность нескольких групп мышц, а также наличие так называемого афферентного синтеза (т.е. четкого восприятия как самого перемещаемого предмета, так и места, в которое оно направляется) и эфферентного синтеза (т.е. сознательного построения плана перемещаемости действия большого количества групп мышц, направленных как на захват предмета, так и на его перемещение).

Необходимо уточнить, что целенаправленные действия с предметами человек научается совершать только после первого года жизни. Если рассматривать это с позиций нейропсихологической науки, то необходимым условием перемещений предметов (именно таких перемещений, которые описываются в большинстве случаев ПП) должно быть сочетание как минимум следующих составляющих: 1) наличие развитой фронтальной коры головного мозга, благодаря которой можно составить общий план действия (это имеется только у человека); 2) зрительные и тактильные рецепторы и связанные с ними сенсорные пути периферической нервной системы; 3) афферентные (сенсорные) пути зрительного и тактильного анализатора в центральной нервной системе; 4) первичные и вторичные поля зрительного и кинестетического анализатора (это затылочная и теменная доля больших полушарий); 5) составление плана мышечных действий (это моторные зоны лобной доли больших полушарий); 6) эфферентные (моторные) пути в стволовых участках головного мозга и в спинном мозге (для того, чтобы действия мышц были скоординированы необходим заход этих путей в мозжечок); 7) моторные пути периферической нервной системы; 7) мышцы всего тела. При выпадении хотя бы одного элемента из этого минимального списка совершение полтергейстных явлений не может быть осуществлено.



Из полевого блокнота. Зарисовка схемы квартиры в Борисове, где происходил полтергейст.

В связи с этим предлагаю следующий алгоритм исследования ПП с целью выявления как ФЛ, так и причин, которые побуждают его к этим действиям.

Главным условием получения объективной информации является индивидуальный опрос (т.е. в отсутствии других заинтересованных лиц) каждого свидетеля ПП. Определим их следующим образом: 1) «свидетели первого уровня» (в их присутствии упали или переместились вещи); 2) «свидетели второго уровня» – лица, которые были, например, в другой комнате, явились на зов и первыми увидели его последствие, например, переместившуюся или упавшую вещь); 3) лица, которым первым описали это событие («свидетели третьего уровня»). Отметим следующее, исследователи в этой схеме являются свидетелями как минимум четвертого уровня, реже третьего. Поэтому проявляйте бдительность при регистрации явлений, описываемых свидетелями. Самыми точными являются свидетельства первого уровня.

Проведение первичного опроса, направленного на выявление объективных сторон полтергейстных событий

По каждому инциденту ПП ведется отдельная беседа. Опрос проводится по нижеизложенному алгоритму.

Этап 1 (описание фактов). Здесь свидетели кратко описывают, что они наблюдали во время инцидента, какова была последовательность этапов этого события. Важно определить, что они конкретно видели, слышали или тактильно ощущали. У свидетелей третьего уровня необходимо выяснить, как им это событие описали, и как они представили его последовательность. При этом важно иметь схему помещения или иного места, где происходил ПП, а также описать место расположения (стоя, сидя, направления расположения) и направления передвижения всех свидетелей первого и второго уровня и объектов ПП. На этом этапе уже можно определить ФЛ, т.к. оно всегда находилось накануне или непосредственно во время этого инцидента.

Этап 2 (описание мыслей свидетелей). Свидетелей необходимо опросить на предмет того, какие первые мысли возникли, когда они увидели, что произошло, что они делали во время инцидента и почему они решили делать именно то, что делали. У свидетелей третьего уровня необходимо узнать, какие первые мысли у них возникли, когда они узнали, что случилось.

Этап 3 (описание переживаний свидетелей). Свидетелям важно задать следующие вопросы:

- 1) Какие чувства и эмоции возникли у вас, когда вы столкнулись с этим событием?
2) Что для вас было самым ужасным в том, что случилось?
3) Переживали ли вы раньше в вашей жизни подобные чувства, что это были за события?
4) Что именно вызвало у вас именно такие чувства, которые вы пережили во время этого события (перечисляются названные ранее чувства и эмоции, например, испуг, растерянность, страх, смех, отсутствие эмоций)?
5) Каковы были ваши впечатления о том, что происходило вокруг вас, когда это событие только начало развиваться?
6) Как вы себя чувствовали сразу же после того, как это событие произошло?
7) Какие чувства и эмоции вы наблюдали у других свидетелей этого события?

У свидетелей третьего уровня необходимо узнать, какие чувства и эмоции у них возникли, когда они узнали, что случилось. Важно также уточнить, какие чувства и переживания были у свидетелей первого и второго уровня, когда они описывали им эти события.

Этап 4 (описание действий свидетелей). Важно задать каждому свидетелю следующие вопросы:

- 1) Что вы делали перед началом этого события?
2) Что вы делали в период активной фазы этого события?
3) Что вы делали после завершения этого события?
4) Что делал и чем занимался каждый другой свидетель до, во время и после этого события?
5) Что говорили вы во время и после этого события?
6) Что говорили другие свидетели во время и после этого события?

Опрос по каждому инциденту ПП позволяет определить ФЛ по следующим признакам:

- 1. ФЛ всегда находилось в центре событий. С большой долей вероятности можно вычислить ФЛ как субъекта, осуществляющего полтергейст.
2. Описание ФЛ своих мыслей, чувств и эмоций обычно обиднено. Они или не хотят их описывать, или не могут их точно идентифицировать, т.е. определить, что же все-таки они чувствовали. Часто они не определяют их как негативные (страх, тревога). Часто они бывают более осторожными при описании инцидентов. Иногда они радостно и возбужденно описывают события полтергейста. Однако в присутствии исследователей они обычно ведут себя более сдержанно.
3. Необходимо учитывать, что иногда в «игру» вступают другие лица из близкого окружения ФЛ (чаще всего дети, но не обязательно), которые начинают перемещать вещи или иначе воздействовать на них. Их можно назвать ФЛ второго уровня. Однако этот факт обычно не рассматривается исследователями. Такие случаи «смазывают» общую картину влияния ФЛ на зафиксированные события полтергейста и придают им мистичность. И.В. Винокуров описывает их как «хаунтинговые ПП».

Также по теме В сентябре 2016 года в одной московской семье начался полтергейст, который можно смело называть одним из самых ярких случаев за время существования научно-исследовательской группы «НОЗИП». Однако лишь сегодня, когда все страсти улеглись, нам представилась возможность рассказать о нем немного подробнее.

Проведение вторичного опроса, направленного на выявление причин развития ПП событий

В данном случае осуществляется попытка выявления причин того, почему ФЛ стало осуществлять ПП-действия. Лучше, чтобы данный опрос проводил профессиональный психолог, специализировавшийся в области психологического консультирования лиц, находящихся в кризисном состоянии. Целью исследования является выявление психической травмы или сильного переживания в результате событий (ссора, обвинения, обиды, проявление комплексов, неразрешимые конфликты и др.), предшествующих началу ПП. ФЛ необходимо опрашивать изолированно от других свидетелей ПП. Здесь всегда возникают трудности, т.к., если это ребенок, то обязательно требуется присутствие родителей или их согласие на конфиденциальный их опрос. В их присутствии ребенок не всегда может раскрыться, особенно когда они являются причиной конфликтной ситуации или как-то связаны с ней. В связи с этим можно опросить родителей, а также третьих лиц, которые наблюдали за этим событием, или которым ФЛ их пересказало.



Выявление фокального лица путем опроса жителей квартиры.

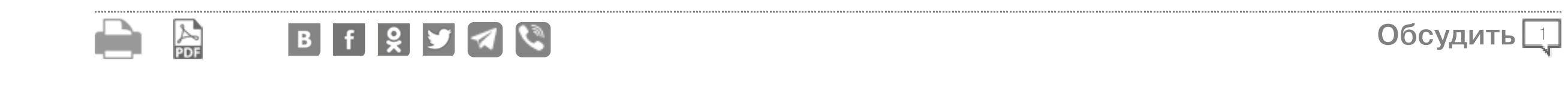
В любом случае важно выяснить следующие моменты, связанные именно с предшествующими событиями:

- Этап 1 (описание фактов). Здесь важно получить полную информацию о развитии конфликтной ситуации, в которой было зафиксировано ФЛ. Лучше, чтобы эти факты были описаны самим ФЛ.
Этап 2 (описание мыслей ФЛ). Важно получить информацию о том, какие мысли возникли у ФЛ в отношении как значимых лиц (это могут быть даже все люди), так и в отношении себя. Это могут быть как их оценки, так и представление о действиях, которые необходимо предпринять в отношении их.
Этап 3 (описание переживаний ФЛ). Здесь необходимо знать следующее:
1) Какие чувства и эмоции возникли у ФЛ, когда они пережили эту ситуацию?
2) Что для них было самым ужасным в том, что случилось?
3) Переживали ли ФЛ раньше в вашей жизни подобные чувства, что это были за события?
4) Что именно вызвало у ФЛ именно такие чувства, которые они пережили во время этого события (поступки, слова каких-то лиц)?
5) Как себя чувствовали ФЛ сразу же после того, как это событие произошло?
7) Какие чувства и эмоции ФЛ наблюдали у других участников этого события?
Этап 4 (описание действий ФЛ). Важно получить следующую информацию:
1) Что ФЛ делали перед началом этого события?
2) Что ФЛ делали в период активной фазы этого события?
3) Что ФЛ делали после завершения этого события?
4) Что делал и чем занимался каждый другой участник до, во время и после этого события?
5) Что говорили ФЛ во время и после этого события?
6) Что говорили другие участники события во время и после него?

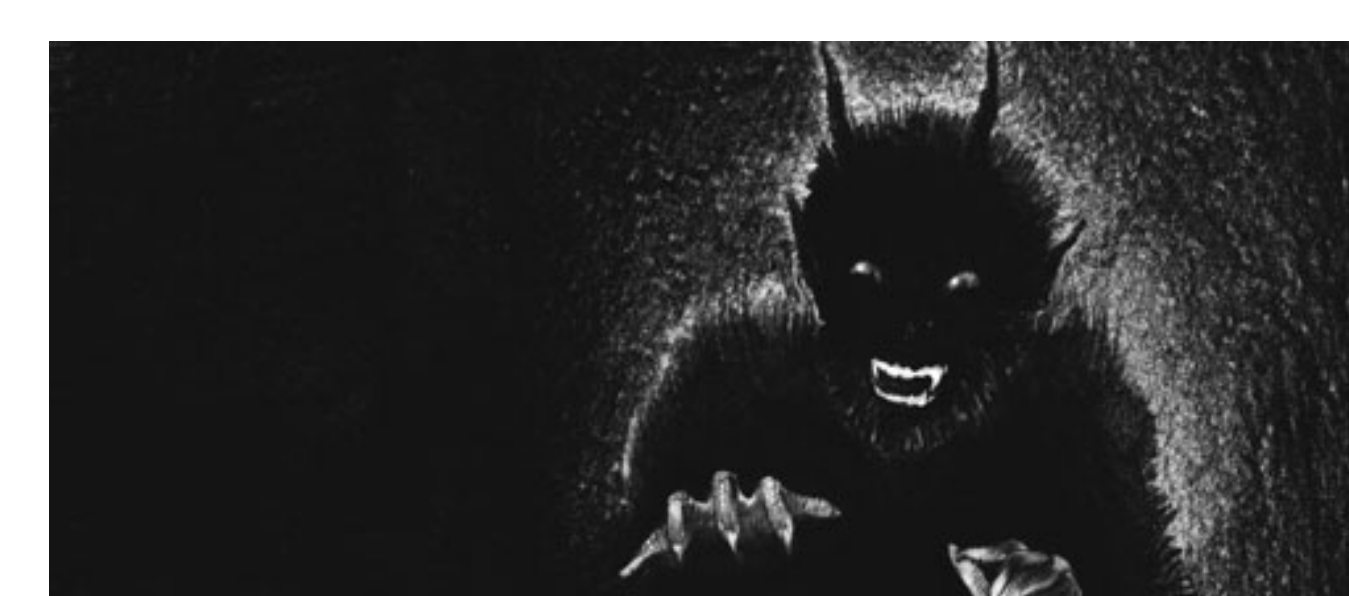
В психологии имеется арсенал методов, с помощью которых можно косвенными путями выявить у ФЛ внутрилличностные проблемы и побуждающие причины к осуществлению ПП-действий. Однако использование этих техник требует определенного профессионального навыка. Их в текстовом режиме не объяснишь.

17.02.2021

Если у вас есть дополнительная информация по этой публикации, пишите нам на ufocom@tut.by. Подписывайтесь на наши телеграммы или вайбер каналы, чтобы всегда быть в курсе событий.



Обсудить



Полтергейст «Злой дух» в следственном процессе: переславское дело о Луке Синяеве: Снова возвращаемся к архивным случаям о шумном духе. Если за такое архивное дело о полтергейсте берется настоящий фольклорист, то вы никогда не встретите в его материале терминов «фокальное лицо» или «возвратный спонтанный психоинтез», зато легко найдете тут упоминание о периференции, фальшивой остениции или нарративном элементе.



Сакральная география Материал посвящен неизвестной ранее исследователями Замогильской прощы Слуцкого уезда и основан на документах Национального исторического архива Беларуси. На примере этого стихийно возникшего в 1890 году и просуществовавшего всего несколько лет святого места, в центре которого находился «открывшийся» Чудотворный камень-следовник, мы можем буквально пошагово наблюдать, как рождались, становились значимыми и исчезали подобные уникальные объекты.